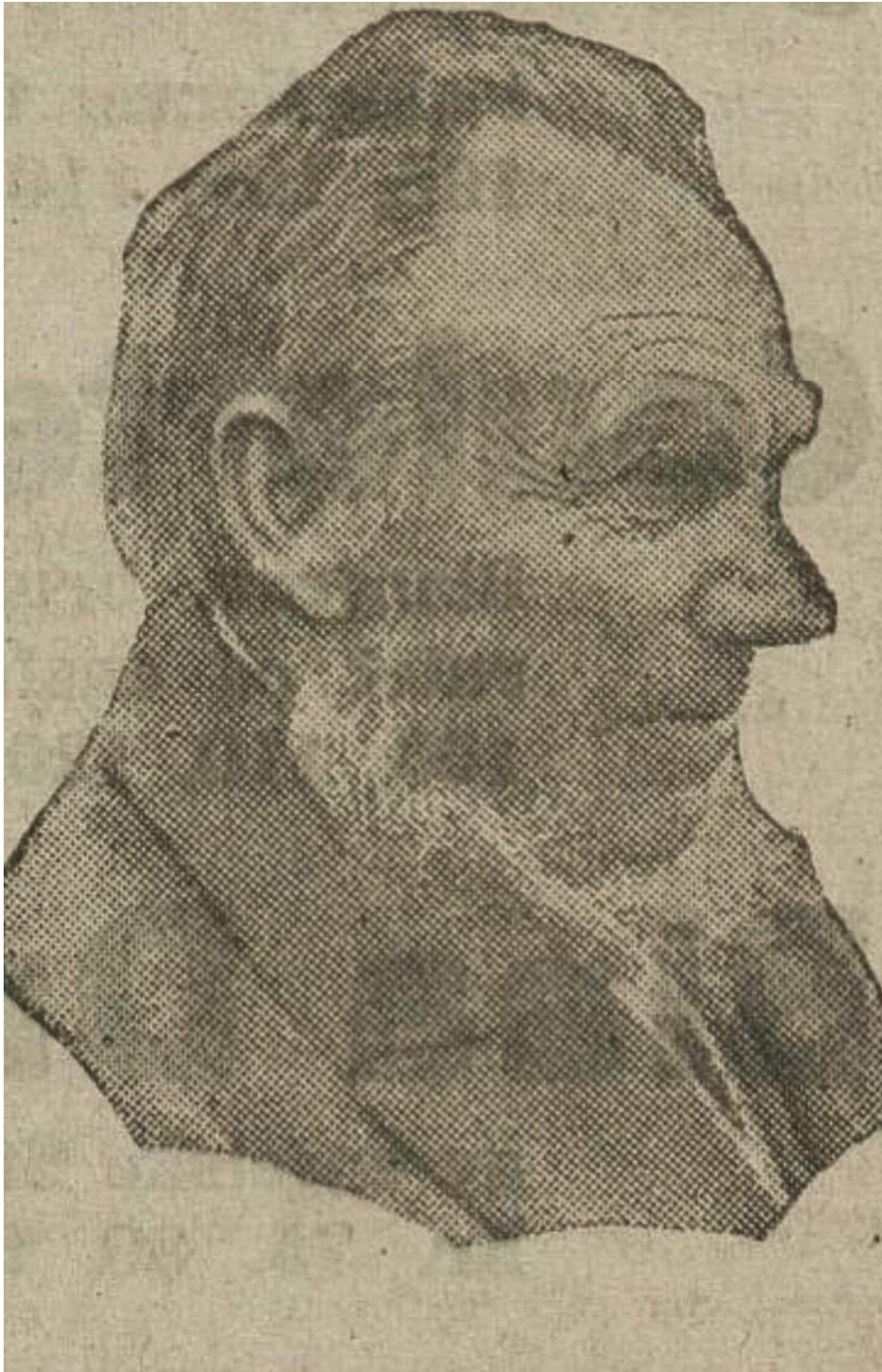


## «En havebrukets foregangsmand i Hallingdal



Et stykke nedenfor Sundre i Aal vil den reisende gjennom dalen legge merke til en større, vakker gaard like ved Hallingdalselven og heldende mot middagssolen. Det er Ole H. Satas eiendom.

Stedet ligger 400 m. o. h. og til sin store forbauselse vil man her finde en større have som omfatter baade grønsaker og frugttrær. Man skulde anta, at frugttrær hadde vanskelig for at leve her — end mindre bære frugt. Ole H. Sata har godtgjort, at man kan dyrke frugt her ogsaa, naar man bare forstår sig paa å skaffe passende sorter. Det har Sata forstaat. Ved sin lange virksomhet som havedyrker, har han forsøkt med mangfoldige frugtsorter, men er nu blit staaende ved følgende, som han anbefaler vil passe for de naturlige forhold i dalen, nemlig: Hvit astrakan (glaseple), Haugmans- eple, Rode-witka og Transparent Blank.

Jeg traf hr. Sata forleden i sin have, hvor han ivrig holdt paa med stikling. Han viste mig omkring i denne store haven og fortalte om de forskjellige trær vi passerte. Under denne vor vandring blandt havens trær kom vi til nogen epletrær som var aarsikre og bar meget frugt, og frugten kaldte han «Aalseplet». Han mente dette trær passet godt for vore forhold. En anden eplesort som han satte megen pris paa, var det saakaldte «Golseplet», det stammer egentlig fra Gol. Det har ogsaa let for at vokse og bære frugt her i dalen. Jeg blev var et vældig, stort trær som hadde vokset op indtil en husvæg og dækket den store vægflate med sine grener. Hvad slags trær er det De har der? spør jeg. Det er tre forskjellige slags trær, svarte han, men én stamme, som De ser. I grundstammen har jeg indpodet forskjellige sorter for at prøve hvilken trives bedst. Og de sorter som ikke vil like sig, har jeg kuttet av og sat andre sorter isteden. Nu har jeg tre sorter i dette trær, nemlig «Aalseplet», «Golseplet» og «Hvit astrakan». Han anbefalte sterkt at plante apaller like ind til husvæggene, særlig der hvor det er veirhaardt. Han hadde gjort den erfaring, at her fik man mere frugt og den blev moden længe før andre som stod frit.



*En stamme, men tre slags trær.*

Ole Sata begyndte at interessere sig for havebruk i 1887. Det var da væsentlig grønsaker han la an paa at dyrke. Og allerede i 1889 fik han diplom for grønsaker. Dette satte en god kveik i manden, saa han tok nu for alvor fat med sit havestel. Litt efter litt utvidet han sin have og tok kraftig fat paa frugtavl ogsaa. De første eple han høstet var den 6. oktober 1887 og veiet kun 120 gram. Paa utstillingen er Sata tilkjendt paaskjønnelse for det ihærdige arbeide han har nedlagt for at fremme havebruk og frugtavl i sin bygd. Saaledes har han bl. a. faat bronsemedalje paa jubelæumsstillingen i 1914. Før jeg forlot denne interesserte havebruksmand, tok jeg et fotografi av harn, som jeg her foreviger.

L. K. Ødegaard»

*Denne artikkelen sto på trykk i avisene Fremtiden, Dagbladet, Morgenposten og Arbeiderbladet juli 1923.*

I Ål bygdebok kan vi lese følgende om Sata:

«Ola Håkonsson Sata 24.04. 1849—1923

Foreldre: Håkon Olsson Sata og Barbro Olsdtr. Kvammen.

Ola Håkonsson var ugift. Han hadde tre systre buande hjå seg. Han var ein føregangsmann med hagebruk og frukt dyrking. Og det vart frukt på Sato, ca 400 moh. Han fekk bronsemedalje på jubileumsutstillinga i 1914. Overlærer Misvær ved Noregs landbrukshøgsskole skreiv: "Aalsepleter rent storarted i år både i utseende og smak. Vil De være saa venlig at sende mig et parpodekvister ... ." Ola planta til mykje av garden med apalar, men det vart truleg mindre av det økonomisk. Å ha ein frukthage innved ålmannvegen var ikkje berre-berre. For å unngå at gutar på slangbraut greiner om haustkveldane, brukte Ola å gje bort epla sine. I 1923 gav han eit legat på kr20 000 til fremje av hagebruket i Ål».

«Ole H. Satas legat", grunnkapital 20,000 kroner, opprettet i 1924. Legatets renter skal anvendes til støtte for fremme av landbruksnæringen, spesielt til ophielp av havebruket med videre».